

# DANRYU

暖流 2022

春号



Art of Cover

牟田 淳子 &  
藤本 淳平二人展

詳細は8ページの  
院内ギャラリーへ

| TOPICS |

暖流 創刊200号に寄せて「理念に基づいた病院経営」

公益財団法人 操風会 岡山旭東病院 総院長 土井 章弘 先生

ナースほっとニュース 「発熱や風邪症状で受診される方へ」

「コロナワクチン接種を受けられる方へ」

# 『暖流』創刊200号に寄せて ～理念に基づいた病院経営～

公益財団法人 操風会  
岡山旭東病院 総院長 土井 章弘 先生



『暖流』は、昭和60年(1985)の創刊から続けてこられた平病院発展の歴史として貴重な記録だと思います。私が『暖流』を最初に拝見したのはまだ白黒印刷のもので、地域医療を目指す平病院の姿を映した紙面だったと記憶しています。

『暖流』の表紙は、四季を表現した温かい作品が印象的で、院内ギャラリーでの作品展など癒しのアートの紹介、看護師・リハビリ・臨床検査技師・放射線技師・栄養士などメディカルスタッフからのメッセージ、医師からの病気に関する記事、地域のお店や施設の紹介まで、盛沢山の内容に引き込まれます。まるで、昭和25年6月1日の病院創設という源流からの暖かい川の流れるようです。

院長の平資正先生とは、岡山県中小企業家同友会で共に学び、理念経営を推進してきた仲間です。理念を目指したチーム経営で、地元のかかりつけ病院として、地域の健康長寿日本一を目指して下さい。創刊200号おめでとうございます。

## どんな時代も情報発信の暖かい流れを

理事長・院長 平 資正



1985年、当院の先達により『暖流』が創刊されました。その頃は中曽根総理とレーガン大統領の盤石コンビにソ連でゴルバチョフ新書記長が誕生、ロン・ヤス、ゴルビーの時代。私は学生で黒沢明の「乱」や「バック・トゥー・ザ・ヒューチャー」などの映画に喜んでいました。

当初はB5版白黒刷りでしたがその後、時代の変遷の中で、月刊から季刊になったり、経営状況により休刊になった時期もありましたが、各時代の担当者に受け継がれつつ現在の形となり、ついに今回200号を迎えることができました。37年の間には様々な苦労や想いがあったと思いますが、多くの関係者のお陰で、積み重ねることができた病院の歴史といえます。

現在は広報誌と連動して、ホームページからの情報発信や、院内ギャラリーで毎月様々な芸術作品の展示など、立体的に病院と地域の連携に寄与しています。また、広報活動を通じて多くの医療機関や教育機関などとの情報共有もでき、広報活動の奥深さを感じています。

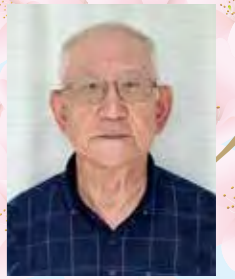
コロナ禍の影響もあってIT利用が急速に普及し、遠方の方との情報共有も容易になり、その利便性も多くの方が享受できるようになりました。また、SDGsの観点から紙媒体の利用は、今後削減される方向は間違いのないと思います。とはいえ、ITによるフィルターバブル\*、情報格差の問題もあり、デジタルだけでは、情報が届きにくい方も一定数おられるのは間違いのないことです。

紙の持つ温かみや、ページをめくる楽しみも含め、デジタルの格差や障壁をすり抜けて行く紙媒体の効用も捨てがたいものがあります。今しばらく、紙媒体での『暖流』がお世話になると思います。

このペースでいくと300号は25年後になりますが、どんな社会になっていることでしょうか。これからどんな時代が来ようとも、情報発信の暖かい流れを、保ち続けて行きますので、今後とも何卒よろしくお願い申し上げます。

## 愛あふれる『暖流』であってほしい

理事 平 保寿



今号で『暖流』が200号を迎え、まことにおめでとうです。そもそも『暖流』は、初代院長平正雄が入院患者さんと職員有志とともに趣味の俳句と短歌の同好会を開いていた会の名前でした。暖かい水の流れがいつまでも続くようにとの想いから『暖流』と名付けたそうです。

平成4年、やむを得ず一時休止いたしましたが、10年後の平成14年に再発行し、初代院長と2代目院長の想いは現平資正院長に引き継がれ、見事に花開いたといえるのではないかと思います。そして今や『暖流』は年4回ではありますが、誌面も新たに生き生きと生まれ変わり、皆様にご愛読いただいていることと思います。

昭和25年、職員数35名でスタートした当院は70年の時を経て、今や職員数200名を超えました。『暖流』もB5がA4になり、モノクロがカラーになり、病院の変化と同じように大きく進化してきました。

これからも専門的な話題、なるほどと納得するような話題、時には思わずにっこりするような話題も織り交ぜて、愛される『暖流』であり続けるよう期待しています。

最後になりましたが、原稿執筆や取材などご協力をいただいた方々、おひとりおひとりに改めて感謝申し上げます。今後とも末永く平病院にご協力賜りますよう、よろしくお願い申し上げます。

## 揺らぐことのない慈愛

和氣町 石野 泰造



「ゆく河の流れは絶えずして、しかも元の水にあらず…」という。当誌『暖流』もまた、彼の人から彼の人へと脈々と血潮を受け継ぎ、存在してきたのだろう。200号もかさねられた理由(わけ)は何なのだろうか。からだの不安、こころの不安、幸せを求める欲望などなど、人の世の課題にこたえつづけてきた結果ではないか。継続は力なりともいわれるが、その背後に揺らぐことのない慈愛がこもっていたからにちがいない。

## 平病院ファンをワクワクさせる『暖流』に期待

和氣町 定國 誠也



この『暖流』は本来病院広報誌であったと思いますが、最近では病院と患者様と平病院ファンをつなぐコミュニケーション紙となっています。

院長による病院のあり方についての提言、各ドクター・コメディカルによる、ためになる病気の話など、病院からの情報発信、地域の人物紹介、グルメ情報、文芸欄と盛りだくさんの内容は、それぞれ楽しみにしている人がいらっしやいます。

なによりギャラリーは年間を通して展示があり、また幼児・小学生から高齢者まで幅広い年齢の出展があり、病院に行くのが楽しみとなっています。

コロナ禍でイベントが出来なくなり、発信が限られて大変だと思いますが、新しい企画で平病院ファンをワクワクさせる、そんな『暖流』であってほしいと願っています。

ナース  
ほっと  
ニュース



# 発熱・風邪症状、まずはお電話ください

当院では発熱外来を開設しております。  
風邪症状、発熱、嘔吐下痢などの症状がある方は、一般の外来とは別の場所で診療を行います。院内感染防止のため、ご理解・ご協力の程よろしくお願いいたします。



## 当院発熱外来 受診のながれ

### ① 来院前にお電話をください

平 病院 (代表)  
電話 0869-93-1155



※症状がある方の直接来院はお控えください。

○まずは電話で症状などの問診をとらせていただきます。

当院で対応可能であれば、来院のご案内をいたします。

○保険証、お薬手帳などを忘れずにご持参ください。

○発熱の有無をお聞きますので、事前の検温をお願いします。



○新型コロナウイルスPCR検査を行う場合、唾液を採取します。

来院30分前から飲食、うがい、歯磨きなどはお控えください。

### ② 来院

○移動の際は、公共交通機関の利用はお控えください。

\*自家用車で来院される方は、発熱外来専用駐車場(和気閑谷高等学校グラウンド側)に駐車してください。

そのまま車内で診療、または電話診療いたします。(ドライブスルー方式)指示があるまで車を移動させず、車内でお待ちください。

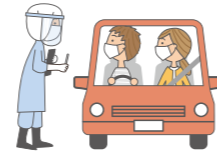
\*自家用車以外で来院される場合は、発熱外来専用診察室で診療いたします。

○ご利用の際は、お持ちの電話から当院へご連絡ください。

その際、「車の中から電話をしている」または「発熱外来専用診察室から電話をしている」とお伝えください。

### ③ 診察・検査

○インフルエンザ検査や新型コロナウイルス検査等については、医師の判断で行います。



### ④ お支払い

○後日、熱や咳などの症状がなくなっからお支払いください。

診療費：平病院 会計窓口

お薬代：東邦薬局 和気店  
電話 0869-93-3510

### ⑤ お薬の受け取り

○感染予防対策のため、東邦薬局にてドライブスルーでお薬をお受けとってください。

車で東邦薬局へ移動し、建物奥の駐車場に停車して車内でお待ちください。

薬剤師がお薬をお持ちします。

○発熱外来専用診察室の方はそのまま診察室でお待ちください。



発熱外来と薬局駐車場



※薬局周辺は道幅が狭いのでお気をつけください。



# コロナワクチンの接種を受けられる方へ

新型コロナウイルスワクチン接種をスムーズにお受けいただくために、接種当日の持ち物および注意事項をまとめました。

## 持ってきていただきたいもの

### ① 接種券と問診票

届いた問診票は必ずお持ちください。  
忘れると接種を受けられません

### ② 健康保険証、またはマイナンバーカードまたは運転免許証

### ③ お薬手帳

問診票に飲んでいるお薬を記入する箇所があります。お薬手帳がお手元のない時には、飲んでいるお薬を持参してください。

## 注意していただきたいこと

### ① 接種部位

接種部位は腕の上方、肩の下辺りです。その部分をしっかり露出させます。



### ② 避けていただきたい服装

トレーナー セーター      ワイシャツ ブラウス      スポーツ用 インナーシャツ



接種部位が正しく出ません  
脱いでいただくこともあります。

半袖Tシャツの上に前開きの上着が推奨スタイルです。



## 接種時のながれと注意点

① 専用受付で接種券と問診票を提出します  
記載事項などの確認を行います。

② 指定番号の椅子に座ります  
接種会場で指定の番号の椅子に座ります。

③ 番号札裏面の注意事項を読みます  
渡された番号札の裏面に書いてある注意事項を読みます。

④ 接種部位が正しく出るように準備します

⑤ ワクチン接種

⑥ 接種後 15 分間待機

接種後 15 分間待機をお願いしています。  
アレルギー反応を起こしたことがある方は 30 分待機になります。



\*待機中は下記の症状に気をつけてください。

息苦しさ・じんましん  
かゆみ・腹痛・吐き気

など、体調の異変を感じたら迷わずお近くの看護師にお知らせください。



接種後の待機場所は密集状態になっています。  
お静かにお待ちください。





管理栄養士おすすめ春レシピ

旬の素材を使った

鯖のアスパラ入りマヨネーズ焼き

**材 料** (2人分)

鯖	120g (2切)
酒	4g
グリーンアスパラガス	20g (1~2切)
たまねぎ	10g (小1/8個)
からし(練り)	4g
マヨネーズ	20g
ピザ用チーズ	10g
付け合わせ野菜	適量

例：キャベツ、ブロッコリー、ミニトマトなど



**栄養成分** (1人分)

エネルギー	203kcal
たんぱく質	14.3g
脂質	14.6g
炭水化物	2.3g
食物繊維	0.3g
塩分	0.5g

**特 徴**

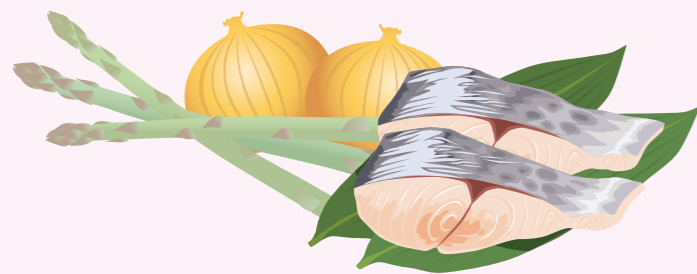
アスパラガスには疲労回復やスタミナ増強に効果のあるアミノ酸の一種・アスパラギン酸が多く含まれています。

また、茎の表面にある三角形の部分(はかま)にはアスパラプチンという成分が含まれています。このアスパラプチンは血圧の上昇を抑える働きがあります。摘み立てのやわらかいものでしたら取り除かずに召し上がってみてください。

今回はソースのアクセントにからしを使用しましたが、お好みで味噌や鰹節を加えてもおいしいです。

**作り方**

- ① 鯖に酒を振りかけ、しばらくおく。鯖の水気を拭いてクッキングシートを敷いた鉄板に並べる。
- ② たまねぎは縦半分にし、水にさらす。
- ③ グリーンアスパラガスは薄めにスライスし、水をきったたまねぎ、からし、マヨネーズと混ぜ合わせ、鯖にのせる。
- ④ ピザ用チーズをかけ、180℃に予熱したオーブンで20~25分焼く。(オーブントースター、フライパンでも可能です。)
- ⑤ お好みの野菜を添えてお召し上がりください!



理学療法ジャーナル賞  
準入賞論文授賞

リハビリテーション部 理学療法士 山科俊輔係長の論文が「第33回理学療法ジャーナル賞」において準入賞論文を授賞しました。

原著：「保存療法中の変形性膝関節症患者を対象とした観察に基づく歩行異常性評価の構築に向けた研究-評価の項目特性、因子妥当性、併存的妥当性および検者間信頼性」(理学療法ジャーナル 2021年8月号掲載)

この賞は、理学療法の発展に尽力した研究報告に贈られる賞で、山科係長の研究の独創性と新しい知見が高く評価された結果です。今回の受賞を職員一同誇らしく思います。

山科係長は当リハビリテーション部の教育係長として活躍しています。人情に厚く、指導では厳しさの中にも頑張りをしっかり評価して、部全体のスキルアップに努めています。

今後もしリハビリテーション部一体となって患者様の治療に貢献できるよう、努力を怠らず益々精進して参ります。



理学療法士 山科俊輔係長

リハビリテーション部 課長 岸本健次

たいら体操クラブ  
「パーソナルトレーニング」

パーソナルトレーニングでは、目標や身体の状態から個人にあったトレーニング指導を有料にて行っています。土曜日の夕方に実施しています。お問合せ、ご相談などお気軽にお声かけください。

リハビリテーション部 玉置・小川



トレーナー：左から 小川、小林、玉置

**参加者のお声**

和気町 稲山 和子さん

私は分離すべり症の手術後、歩けないことの辛さを経験しました。リハビリ治療終了後、よりアクティブに過ごせるように7月からパーソナルトレーニングを受けています。

私が気になる体の部分を相談すると、それに沿った筋トレを教えてください、体の筋肉がスムーズに動くように考えてくださっています。

ウォーキングと呼吸法、立ち座りの繰り返しなど、自主トレーニングも続けられています。足裏のしびれがありますが、毎日6000歩頑張って歩いています。自分が納得できるまではパーソナルトレーニングを続けたいです。皆さんも身体と心のリフレッシュされませんか？

和気町 田中 千恵さん

まだまだ手術前には戻っていないと嘆く母と一緒に、20年後も元気に歩ける体を手に入れるために、私も10月からパーソナルトレーニングを受けています。

まずは現状の課題、体脂肪を減らしたい、筋トレを教えて欲しいと希望を伝えました。長年のデスクワークで反り腰になっており、毎週、背中を丸めるストレッチと深呼吸からのスタートでした。正しい姿勢でスクワットができるようになるまでは深呼吸と膝のストレッチや反り腰を緩和するための運動などを続け4か月後にやっとスクワットを教えることができました。また、週末の1時間、親子でリフレッシュできることに感謝しております。

たいら体操クラブでは、その人の身体に合わせた効果的なトレーニングの指導をプロフェッショナルなトレーナーから受けることができます。地域の方の健康を支えてくれる身近な存在です。ぜひご活用ください。



トレーニングの様子

院内ギャラリー  
作品紹介

院内ギャラリー開場時間  
平日 9:00~18:00  
土曜 9:00~12:00

1月

三村恵翠門下生 書道展

教室のお知らせ 講師：三村 恵翠

【吉永公民館】水曜日 15:30 ~ 19:30 / 土曜日 19:00 ~ 21:00

【自宅教室】月曜日 17:00 ~ 18:00 / 19:30 ~ 21:00

<感想ノートより>

・書的美しさに心をうたれ優しい気持ちになりました。とても立派な作品だと思いました。



2月

祖母と孫の二人展 牟田淳子&藤本淳平

人生100年時代。94歳の牟田さんの作品にはいかに生きるかというメッセージが込められているように感じました。牟田さんは63歳のときに戸塚刺繍に出会い、83歳まで電車やバスなどで50分かけて月に2回教室に通われました。腰の手術を3回受け、九州から和気町の家族のところへ移住。家族の提案もあり、93歳になり刺繍制作を再開。牟田さんの刺繍を拝見した当院ケアマネジャーがギャラリー展示をおすすめし、お孫さんとの二人展が実現しました。

<感想ノートより>

- ・いくつになってもチャレンジできることの素晴らしさを教わりました。お写真から伝わるお孫さんとの様子も素敵ですね！
- ・動物のデッサン、刺繍、心があつくなりました。私もひとがんばり毎日の生活頑張らなくては！と励まされました。ありがとう。



牟田さんの戸塚刺繍



藤本さんの絵画



牟田淳子さんと藤本淳平さん

3月

心書® 作品展

～より添う心書家 大塚恵とその仲間たち～

心書とは心で感じるありのままの感情を自由に表現する筆文字です。上手下手は関係なく誰にでも書くことができるし、続けることができます。

筆ペンを使って自分らしく心豊かに生きていく、あなたもそんな世界と一緒に味わってみませんか？

人は誰でもアーティスト(表現者)。用具や用紙は問いません。まずは心のままに自由に書いてみましょう。

お申込みはホームページまたはメールでお願いします。



松田由美子さんの作品



土山智己さんの作品



左から大塚恵さん、土松和枝さん

3月

川崎医療福祉大学  
医療福祉デザイン学科  
卒業制作選抜展

同学科では毎年、倉敷市立美術館で卒業制作展を開催しています。昨年に引き続き当院でも17名中5名の作品を展示しました。

「社会はこうあってほしい」「私たちはこうありたい」という視点から課題を見つけ、思考を重ねて解決を目指した作品に、気づきや学びを与えていただきました。

患者様も医療とデザインのコラボを楽しまれていました。



- 「COVID-19=？」 コロナを知ると見えてくるもの
- 「美肌解剖」 肌の変化とトラブルのメカニズム
- 「てきのみ」 肝臓を理解してお酒と付き合う
- 「認知症予防のためのアートレクリエーション」
- 「NO EAR, NO LIFE？」 日常に潜む難聴の危険性

- 武久 真奈さん
- 山田 千晴さん
- 小山 果織さん
- 田坂 卓巳さん
- 川西 芳佳さん

院内ギャラリー  
今後の予定

2022年4月 第2回青木毅・万代美智子二人展(絵画)

2022年5月 こいのぼり展(徳永こいのぼり、本荘にこにこ園・和気にこにこ園・佐伯にこにこ園園児のみなさん)

2022年6月 平林淳子 水墨画展



Data

【カフェ】ENTER WAKE
和気郡和気町福富 607-3
第2金曜日・第2日曜日のみ
営業時間 13:00～16:00

【予約販売】TEL 0869-92-5105
和気町衣笠 745-3
クリーンピア和気 B105



人気の台湾カステラ
焼き上げました!

vol.6 おやつ時間アトリエ

和気町に美味しいケーキ屋さんできました! 「美味しいお菓子でお客様を幸せにしたい」という想いで、齊藤さんは製菓専門学校を卒業後、約8年間の洋菓子作りの修行をされ、その経験をいかして令和3年12月に「おやつ時間アトリエ」を開業されました。

現在は予約販売とENTER WAKEにてカフェをされています。

【カフェメニュー】

- チーズケーキ..... 350円
スフレタイプのふわふわ食感
ガトーショコラ..... 350円
クーベルチョコを使ってしっかりと
焼き上げました

その他
季節のフルーツを使ったケーキなど

【予約販売】

- 台湾カステラ
木〜日: プレーン ..... 540円
金・日: チョコ ..... 648円
木・土: 抹茶 ..... 648円
岡山県産米粉を使用した甘さ控えめで
フワフワとした食感

- アニバーサリーケーキ
5号 (15cm) ..... 3,132円
6号 (18cm) ..... 3,780円
7号 (21cm) ..... 4,428円

お誕生日のお祝いやご長寿のお祝いに
生デコレーションケーキ・生チョコケーキ
その他のサイズ、お祝いのケーキなども
承ります。ご相談ください。



おやつ時間
公式LINE
ご注文はお電話で!
左: パティシエ 齊藤さん
中: 【カフェ】ケーキセット 500円〜
右: アニバーサリーケーキ「長寿お祝い」

わが町、注目の人。

Data

コースの紹介は和気アルプスの
ホームページをご覧ください。
地図も販売されています。

【和気アルプス他登山詳細図】
和気アルプス監修 藤本正道
500円+税
2014年11月30日発行・
2020年7月1日増刷

和気町観光協会(ENTER WAKE)
で発売中。

藤本小屋の場所・営業日時も
ホームページをご覧ください。
(不定期営業)

和気アルプス
ホームページ
http://wakealps.web.fc2.com



缶バッジ各200円(税込)
直径57mm

和気アルプス開拓者 藤本正道さん

A PERSON OF MY TOWN

和気アルプスとは、和気富士〜神ノ上山にかけての
山系のことをいいます。標高170〜370mの低山脈で
すが、アルペンのような縦走ができ、クライミングを楽
しめる岩山もあります。また、多数のトレッキングコース
があり、初心者から上級者まで登山を楽しむことが
できます。今では県外からもハイカーが訪れる有名な
山岳エリアとなっています。

和気アルプスは藤本正道さんが 1996年頃から
開拓を始められ、登山道の整備はもとより、標識
の作成・設置、山林地権者の通行承諾、ホームペー
ジの作成などに取り組まれています。

現在、藤本さんは登山道の整備からは引退されて
おり、和気アルプスの整備は「和気アル中(和気アル
プス中毒)」の有志や地元のボランティアの皆様
にゆだねられています。

一方、藤本さんは今年3月16日に“和気アルプ
ス山麓 藤本小屋(ふじもとごや)”をオープンさ
れました! オリジナルデザインによる和気アルプ
スの缶バッジとキーホルダーを販売して、登山者
とのふれあいを楽しみたいと願っています。



川柳わけ

変異株わからないから怖い
通り雨虹を探して西の空
行きたいな宇宙の果てを確かめに
梅干しを叩いて挑戦新レシビ
竹内 頼子

返納し愛カードで乗る町のバス
若き日の細身の服も捨てられず
今年こそ打倒コロナで全世界
ライン来るクリスマスソングに肩ゆらし
山口 里子

春近し小川せせらぎ猫柳
冬の空光る昂の明けの空
鶴がいる住む人温し佐伯人
ぼつぼつと今日も一日過ぎせたな
川崎 須恵

困ったな健忘症が進みゆく
今日も無事湯どうぶゆらと鍋の底
目が少し泳いでいたなありや嘘だ
謎解きのヒント教えるメモ一枚
二熊 陸平

イカ刺身夫婦で熱燗ああ旨い
シミシワに魔法をかけて消せないか
半額で買ったと夫に嘘をつく
ケチな人通帳摘みに酒を飲む
平位 操

一滴の涙に心揺れている
おとなりのものはりっぱにいつも見え
スパイスがひとつも効かぬ年になり
古ラジオ叩けばやがて音が出る
今田 明男

暖流とともに歩み

勝田利枝

70歳を過ぎたこの頃、思考力が働きにくくなりつつ
ある。コロナ禍による外出自粛で日常生活に刺激や
変化がなくなってきたせいでどうか? それとどこかに
おいてきたかしら?

ぼんやりと次の『暖流』は何を書こうかと取り組み
始めていたころ、暖流編集者からの電話でヒントを
得た。「次回は創刊200回記念号なので、そのこと
を考慮した文章にして欲しい」と。

さて、『暖流』に私の文章が初めて掲載されたことを
思い返す。当時の担当者から「何でもいいから書いて」と
言われて、昭和61年1月発行の第19号に掲載された。
『夢』というタイトルの詩で、命の危機のせまりくる
なか、無事に長子を出産させていただき、小さな命
を抱いたときの喜びを記した。

以来36年、途中10年は休刊だったが、息子の成長
記録を書いた。ちょうど私が高校の通信教育を受講
し始めたときで、現代国語の授業で作文の課題があり、
初歩から文章の書き方を学んだことで、私の創作意
欲に拍車がかかったように思う。

長年にわたる闘病生活のなかで、お世話になった
忘れられない先生方の思い出や、通院経路で出逢っ
た外国人の人々との会話やエピソードなど、ファイリ
ングされたたくさんさんの文章。これは私の生きてきた
証であり、活字になっていることが何よりも嬉しい。

発行直後に受診すると、受付の女性が「読ませて
もらいましたよ。」とか、点滴を受けているとナース
から「今月の『暖流』に載っていたあなたの文章を読
ませてくれました。それで世界地図は手にはいった
の?」とか、声をかけていただくことが最も嬉しい。
平病院との縁が続いたおかげで、命のリレー
療養をしつつも、常に頭に暖流ネタを考えて、『暖流』
とともに歩んで来られたことがとても喜ばしい。

5つのまちがいさがし

作成:リハビリテーション部 入江・今田



クオカードが当たります

・まちがいさがしの答え・お名前・ご住所・今月の暖流
で印象に残った記事名・暖流に掲載してほしい情報 など
を右の応募用紙にご記入の上、受付横の投稿箱へお入れ
ください。

ご応募はお1人1回に限ります。正解者の中から抽選で2名
様に500円のクオカード(全国のコンビニエンスストアなどで
使用できます)を差し上げます。賞品は郵送にてお送りいたします。
FAX、Eメール、郵送での応募も受け付けています。

締切:2022年6月30日(消印有効)

※答えは2022年7月1日以降 ホームページに掲載します。

DANRYU 応募用紙



左の写真と異なっている箇所を○をしてください。(5つ)

ご住所

お名前

印象に残った記事・掲載してほしい情報など

## 外来診療予定表

2022年4月

	月		火		水		木		金		土
	午前	午後	午前	午後	午前	午後	午前	午後	午前	午後	午前
内科一診	正路		正路		正路		正路		丹羽		
内科二診	平	中村	平		小坂		松本*		藤原英晃		平
内科18時診察	平 ※内科(月~金)18:00まで診療しています										
循環器科	正路		正路		正路		正路				
糖尿病外来		藤原み ※予約制					藤原み		藤原み		
貧血外来									藤原英晃		
外科	牧原		牧原		大学病院医師		牧原 ※16:30まで		牧原		牧原
外科18時診察	牧原		藤原英		大学病院医師		志水*		牧原		
整形外科 *午後の診療は15:00~	藤原英		藤原英		藤原英		藤原英	志水 ※手術あり	藤原英		藤原英 月1回 非常勤医師 月1回
眼科 *要電話確認			岡田						岡田		非常勤 医師
人間ドック・健診 健康支援センター	中村		藤原み		中村						藤原み

受付時間 8:00~11:30 診療時間 9:00~ 整形外科 午後15:00~ 18時診療(内科・外科) 17:00~18:00  
13:00~16:30 14:00~ 眼科 金曜日 午後15:00~

### 整形外科

木曜日：午後の診療は手術などで休診になることがあります。  
月・木曜日：午前の受付が早く終了することがあります。お早目においでください。

### 眼科

4月より、火・金曜日の診療を再開します。

\* 4月より、内科および整形外科のドクター変更があります。  
\* 上記予定表は、都合により診療医師の変更があります。

ボランティア

生け花 草月流

梅田 佳苗さん



梅田さんの  
ホームページ



## 平病院 理念

1. 地元かかりつけ病院として、最高の地域医療を展開します。
2. 地域社会や他の医療機関と連携し、地域の健康寿命日本一をめざします。
3. 全職員ともに学び、磨きあうことのできる、やりがいのある職場を築きます。
4. 安全安心な医療と、五感にやさしい療養環境を提供します。



医療法人

# 平病院

〔暖流・ホームページ掲載写真は  
撮影時のみマスクをはずしています〕



〒709-0498 岡山県和气郡和气町尺所438  
TEL (0869) 93-1155(代) FAX (0869) 93-0330  
https://www.tairahos.or.jp Eメール: info@tairahos.or.jp

暖流 200号 (季刊発行) 2022年4月1日  
編集・発行/医療法人 平病院